

★ QUI SOMMES NOUS ? ★

Pivot est la première coopérative d'architecture au Québec, fondée en 2017.

Nous l'avons co-fondée afin d'organiser notre pratique d'architecture autour d'une structure autogérée et transparente. Au sein de notre équipe constituée de quinze travailleurs (architectes, concepteurs, techniciens et dessinateurs) nous partageons ressources et responsabilités et prenons les décisions importantes grâce à un processus démocratique. Cette approche nous permet de travailler de façon participative autant au sein de l'équipe qu'avec des clients et collaborateurs, mettant notre savoir-faire professionnel au service de particuliers, de groupes communautaires et institutionnels.

Nous voulons mettre la créativité au service d'une architecture qui génère de la valeur pour tous.



★ MEMBRES ★



Khalil Diop, architecte

Expérience sur des projets de tailles très variées dans les domaines de l'institutionnel et du commercial principalement.



Jean-Christophe Leblond, architecte

Expérience en bâtiments multirésidentiels et rénovations: dans son travail il tisse beauté, fonction et budget.



Colleen Lashuk, architecte

Expérience en bâtiments multirésidentiels et communautaires: par le participatif, elle crée des espaces simples et beaux.



Bernard St-Denis, architecte

Expérience en commercial et industriel : son savoir en technique, son approche pro-active au chantier assurent une qualité élevée aux projets.



Egest Gjinali, architecte

Expérience sur des projets de rénovation, de multirésidentiel et d'institutionnel.



André Papineau, architecte

Expérience en logement communautaire et commercial où il excelle à coordonner des équipes de travail et mener à terme des projets complexes.



Suzanne Laure Doucet, architecte

Travaillant de manière collaborative, ses projets valorisent le recyclage et misent sur le confort et le bien-être de sa clientèle.



Benjamin Verney-Carron, candidat à la profession d'architecte



Agnes Marcoux, technologue senior



Luis Erazo, technicien intermédiaire

★ MEMBRES AUXILIAIRES ★



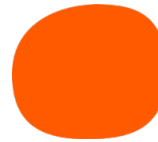
Adriana Menghi, candidate à la profession d'architecte



Angelica Peraza, candidate à la profession d'architecte



Kristen McHardy, technicienne junior



Maxime Demers, technologue junior

★ COLLABORATEURS ★



Juliette Lafleur-Loughrey, conceptrice graphique

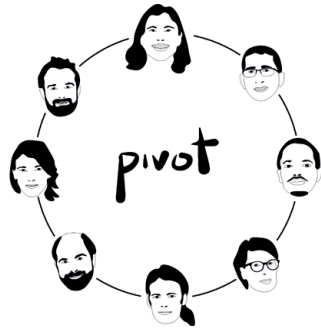


Hicham Ahmed, technologue intermédiaire



Nadège Frey, candidate à la profession d'architecte

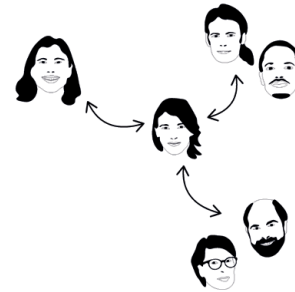
★ NOS VALEURS ★



Partage



Transparence



Agilité



Partenariat durable

★ NOTRE TRAVAIL ★

Notre coopérative met un accent à travailler dans un contexte communautaire et le plus souvent possible, en collaboration avec d'autres coopératives. Ce choix permet de mettre en avant une participation active des futures usagers du projet et de concevoir une architecture qui leur ressemble.

Les projets développés par Pivot sont variés. Ce sont des logements neufs ou des rénovations de coopératives d'habitations, des espaces commerciaux et de détente (une pâtisseries, des micro-brasseries), des espaces culturels, de travail, de rencontre et des concours.

L'échelle de ces projets varie entre le mobilier et la place publique dans des contextes variés, de Montréal à Djibouti !

★ ARCHITECTURE PARTICIPATIVE ★

Les processus de co-conception que nous mettons en place dans notre pratique architecturale favorise la participation des usagers d'un projet à son élaboration. Ce processus laisse émerger des réponses intelligentes à des besoins parfois contradictoires, et encourage l'appropriation des bâtiments par leurs usagers. Notre approche permet de mettre la créativité au service des besoins de la collectivité, par des moyens de communication variés, qui incluent la discussion, l'échange, le dessin et la maquette. Dans les pages qui suivent nous avons inclus des projets pertinents ou en lien avec votre projet afin d'illustrer notre pratique.



Atelier de co-conception pour Coop Mil



Atelier de co-conception pour les bureaux d'Exeko



BBQ / Assemblée générale chez Pivot



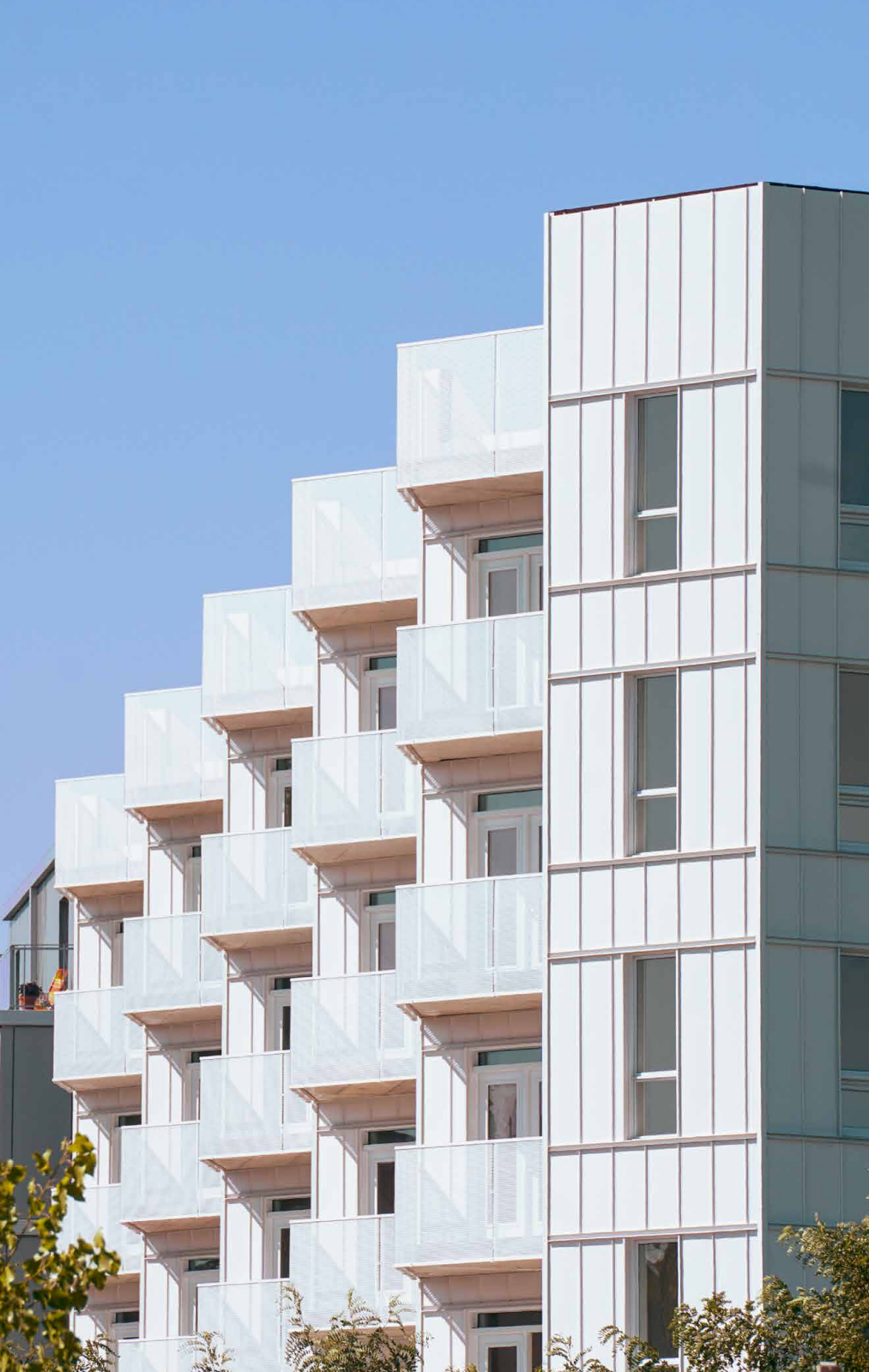
BBQ d'ouverture de la coop d'écotourisme l'Affluent

COOP MIL

Le projet est une coopérative d'habitation de 91 unités. Cette initiative de logement social vient combler un besoin réel de logement abordable dans le quartier d'Outremont. La proposition mise sur un dialogue avec le contexte existant et l'inclusion de la communauté qui habitera le projet dans le processus architectural.

L'approche conceptuelle que nous avons adoptée vise une réponse architecturalement cohérente à un contexte urbain et humain. D'autre part, la répartition des différentes typologies et le traitement des espaces communs et accès se veut une réponse aux objectifs de vie collective et de création de liens avec le quartier environnant.

Montréal / Fin de chantier - Emménagement en août 2024



LA PETITE MAISON SUR LAPRAIRIE

Situé sur la rue de Laprairie, tout près de la rue du Centre et au coeur du quartier tissé serré de Pointe-Saint-Charles, le 1295 de Laprairie est un projet mixte qui regroupe plusieurs organismes communautaires du quartier afin de fournir des logements et des services essentiels aux citoyen.ne.s.

Le projet comporte 7122m² bruts distribués sur 6 étages et un sous-sol, dont environ 77% des superficies (52 logements répartis sur les étages du haut) sont dédiées à la partie résidentielle portée par l'OBNL *Les habitations Laprairie*, et dont 23% des superficies (principalement les étages du bas) sont dédiées à la partie communautaire portée par l'OBNL *La Petite Maison sur Laprairie*.

Montréal / Projet en cours - Chantier en septembre 2024





RÉSILIENCE MONTRÉAL

Le projet consiste à transformer un bâtiment existant afin de créer un centre d'accueil de jour pour les personnes en situation d'itinérance dans les environs du Square Cabot et au-delà. Le centre offrira non seulement des espaces de repos, de distribution de vêtements et de repas, mais aussi de nombreux services, salles d'intervention, salles de réunion et espaces de soutien tels qu'une cuisine, un entrepôt et une buanderie, afin d'aborder correctement la diversité et les besoins évolutifs de la clientèle.

Un grand pourcentage des clients du centre sont autochtones, incluant une forte concentration de membres de la communauté inuite. Pour cette raison, le projet s'enracine dans un désir de refléter une perspective autochtone du processus de guérison.

Montréal / Projet en cours - Chantier en septembre 2024



STABILISATION

Le Gîte Ami est un organisme offrant de l'hébergement d'urgence et de transition à Gatineau. Œuvrant auprès de personnes confrontées à des difficultés liées à l'exclusion sociale et à l'itinérance, l'organisme souhaite construire un édifice de deux étages, vert et très efficace énergétiquement, afin d'y offrir de l'hébergement transitoire pour personnes ayant vécu des épisodes d'itinérance.

Cet édifice logera le volet "stabilisation", un maillon essentiel de leurs services et de la solution à la crise de l'itinérance qui sévit en Outaouais. Le projet comprend vingt chambres, une salle à manger, un salon et une salle communautaire, ainsi que des bureaux de suivi, un poste de garde, une cuisine et un local pour la réception des dons. La gestion de la circulation et le rapport au quartier sont des enjeux importants dans ce projet.

Gatineau / Projet en cours
GRT : Innovation Habitation Outaouais



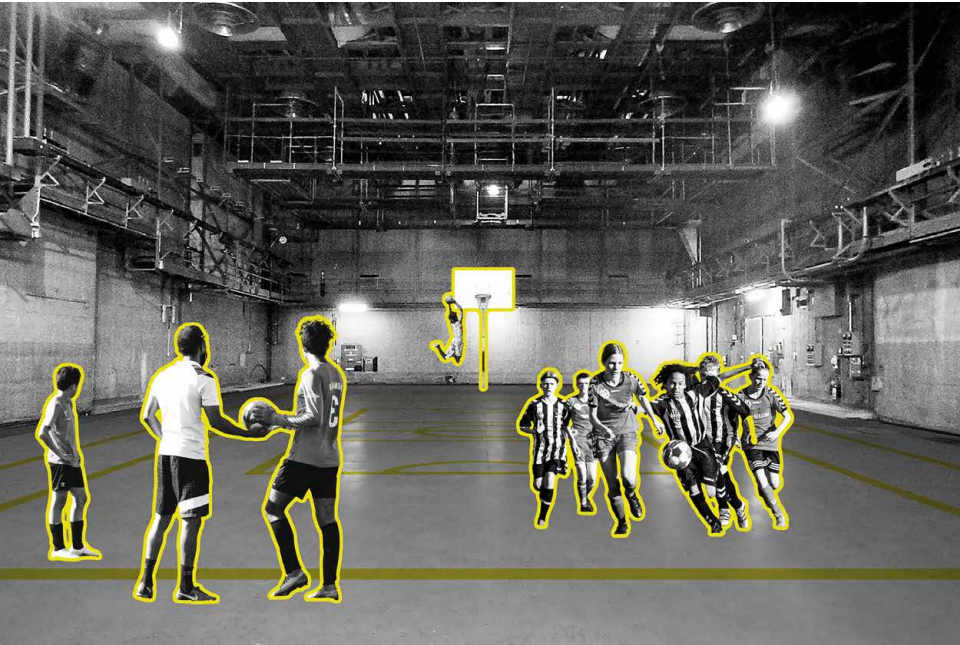
CAMPUS ONF

Depuis le déménagement de l'Office National du Film, le redéveloppement de son ancien campus, appartenant désormais à la Société Immobilière du Canada, est en vue. Pivot et l'Arpent, une OBNL d'urbanisme, ont été mandatés par le Comité des Organismes Sociaux de Saint-Laurent pour mener une démarche permettant de développer une vision du site qui reflète les besoins et les désirs de la communauté.

Au cours d'un an de cafés citoyens, consultations publiques, tables de discussion et ateliers d'idéations, nous avons tissé des liens forts avec les habitants du quartier, dont une grande partie ont récemment immigré au Canada.

L'apport de ces participants multiethniques, plurilingues et de tous âges, a été d'une richesse créative immense et le projet résultant est maintenant porté par leur mains pour revendiquer leurs besoins face aux futurs développements.

Montreal / Consultation et idéation communautaire



MAISON AMARYLLIS

La Maison Amaryllis offre des chambres à des femmes et des hommes aux prises avec le VIH depuis plusieurs années qui vivent la réalité du vieillissement, la permanence des embûches et la désaffiliation sociale.

Suite à une visite d'inspection et devant la liste importante des travaux à réaliser, la démolition/reconstruction fut recommandée et approuvée par les autorités. Elle permet d'ajouter un étage qui offre 6 chambres équipées de type studio pour des locataires plus autonomes. La majorité des bâtiments voisins ont 3 étages.

Montréal / Projet réalisé en 2020 par André Papineau architecte
GRT : Groupe CDH



| | ÉTAPES TYPES D'UN PROJET | RÔLES, RESPONSABILITÉS ET GOUVERNANCE | COMMUNICATION ET MOBILISATION | FINANCES |
|--|--------------------------|--|--|---|
| BÂTIMENTS PATRIMONIAUX | outils à produire | <ul style="list-style-type: none"> Étapes types d'un projet immobilier collectif REQUALIFICATION Diagrammes des différentes options pour la propriété et la gestion des projets Guide du gestionnaire immobilier collectif | <ul style="list-style-type: none"> Mobilisation citoyenne et positionnement politique Plan d'atelier et de consultation publique (qu'est-ce qu'un atelier, comment gérer l'intelligence collective) | <ul style="list-style-type: none"> Modèle économique et montage financier et outil de suivi budgétaire Outil sur la littératie financière Tableau des subventions |
| | outils déjà existants | | | |
| IMMOBILIER COLLECTIF - non-résidentiel | outils à produire | <ul style="list-style-type: none"> Étapes types d'un projet immobilier collectif REQUALIFICATION Cartographie de l'écosystème Diagrammes des différentes options pour la propriété et la gestion des projets Guide du gestionnaire immobilier collectif | <ul style="list-style-type: none"> Trucs et astuces pour une bonne stratégie de communication et plan de communication (en démarrage, et en cours) Plan d'atelier et de consultation publique (qu'est-ce qu'un atelier, comment gérer l'intelligence collective) | <ul style="list-style-type: none"> Modèle économique et montage financier et outil de suivi budgétaire Outil sur la littératie financière Tableau des subventions |
| | outils déjà existants | | | |
| IMMOBILIER COLLECTIF RÉSIDENTIEL | outils à produire | <ul style="list-style-type: none"> Cartographie des étapes d'un projet en maintien des actifs Cartographie des étapes d'un projet construction neuve Organigramme des acteurs et professionnels qui interviennent dans les projets (rôles et respons.) Organigramme des rôles et responsabilités à l'intérieur d'une coop d'habitation | <ul style="list-style-type: none"> Fiche explicative de la mobilisation / participation citoyenne et communautaire | <ul style="list-style-type: none"> Budget type / guide des dépenses à prévoir par étapes de projets (maintien des actifs) Budget type / guide des dépenses à prévoir par étapes de projets (construction neuve) |
| | outils déjà existants | <ul style="list-style-type: none"> Guide de l'entretien préventif (ROOH) Guide pour gestion des coopératives de l'habitation (CQCH) | | |

PROJET DE RECHERCHE « LE PCI EN IMMOBILIER SOCIAL »

À travers son expérience d'accompagnement de divers organismes communautaires, Pivot a constaté un besoin flagrant de soutien aux groupes d'économie sociale. Entrepris de pair avec ALTE Coop, une coopérative d'ingénieurs, ce projet vise à soutenir le milieu de l'immobilier collectif à travers la province, en réponse au risque important de perte d'unités de logements sociaux et à l'atomisation des programmes de financement. Le projet de recherche mènera à la création d'une boîte à outils visant à revoir les processus d'élaboration de projets et à outiller les organismes communautaires et coopératifs qui entreprennent des projets immobiliers.

Montréal / Projet en cours



BÂTIMENT 7 PHASE 2

Le Bâtiment 7 est un édifice institutionnel centenaire dont une partie des lieux a été convertie en espaces communautaires à vocation créative et/ou commerciale en mode d'autogestion. Les prochaines phases du projet, pour lesquelles le programme architectural plus précis est à définir, incluront possiblement un CPE, une Maison de naissance et/ou des ateliers d'artistes. Afin d'accueillir ces nouvelles fonctions, nous avons été mandaté pour faire une étude pour les parties B1/B2 du bâtiment qui nécessitent des rénovations de base importantes qui visent la mise aux normes et la sécurisation des lieux, notamment en ce qui a trait aux ouvertures, aux issues et aux aménagements des espaces communs.

Montréal / Projet en cours



RUELLE BLEUE VERTE

Dans le cadre du projet de la première ruelle bleue verte à Montréal, nous participons à la réalisation des installations de mise en valeur et de gestion des eaux pluviales.

Le projet se situe dans le quartier de Pointe-Saint-Charles, au Bâtiment 7, un ancien édifice industriel qui a complété une première phase de travaux en mode autogestion par le "collectif 7 à nous". Le Bâtiment 7 comporte entre autres la microbrasserie "les sans-taverne" (projet réalisé par Pivot), l'épicerie "le détour", des ateliers d'artistes et artisans et vise à accueillir à l'avenir un CPE ainsi que d'autres programmes à définir. Les dispositifs se situent sur la façade du bâtiment, le long de la ruelle et ponctuent le parcours de passants.

Montréal / Projet réalisé en 2023

